

**CONCURSUL NAȚIONAL DE OCUPARE A POSTURILOR DIDACTICE/CATEDRELOR
VACANTE/REZERVATE DIN ÎNVĂȚĂMÂNTUL PREUNIVERSITAR
15 iulie 2025**

**Probă scrisă
PRELUCRAREA LEMNULUI
MAIȘTRI INSTRUCTORI**

Varianta 3

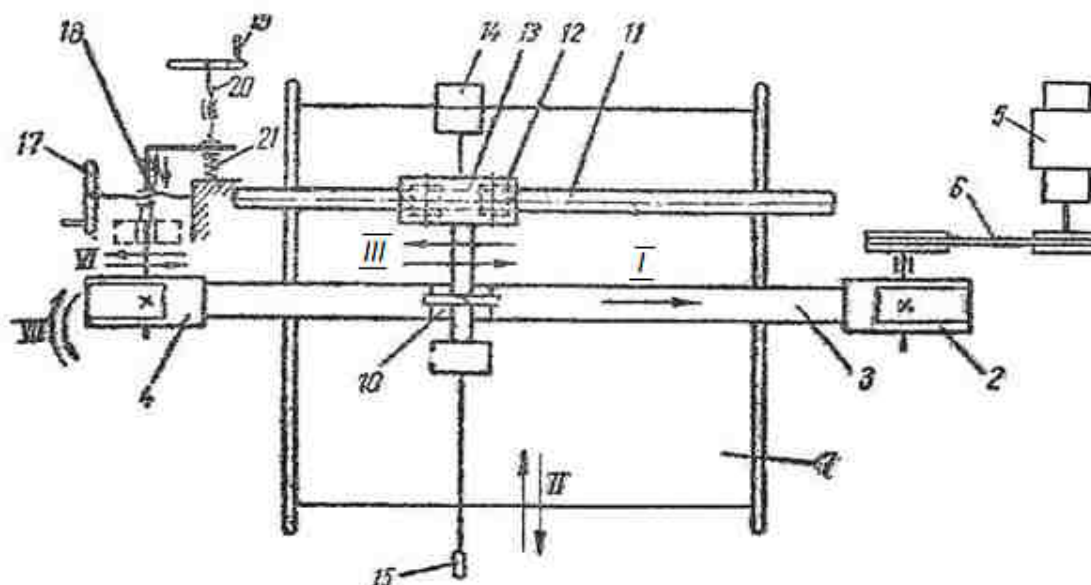
- Toate subiectele sunt obligatorii. Se acordă zece puncte din oficiu.
- Timpul de lucru efectiv este de patru ore.

I. TÊTEL (30 punct)

- I.1. A fahibák a fa fejlődési rendellenességei 10 pont**
- a. Határozza meg a következő fahibákat: görbeség, tövastagodás, bordásnövés.
 - b. Mutassa be a következő fahibák számítási képletét: sudarlósság, oválisság.
 - c. Nevezze meg a görbeség három ráhatását a faanyag megmunkálására.
 - d. Nevezzék meg két fajtát, amelyenél bordasnövés jelenik meg.
- I.2. Faipari termékek készítéséhez különböző alapanyagokat használnak. 10 pont**
- a. Mutassa be a fűrészáru három geometriai elemét, alkotóelemét.
 - b. Nevezze meg a fűrészáru három osztályozási szempontját.
 - c. Mutassa be a rönk felfűrészelésének következő vágástípusait: prizmavágás, rönknegyedes vágás.
 - d. Írja fel a gömbfa köbözési számításánál használt képletet.
- I.3. A fűrészáru természetes szárítása a szabadban történik. 10 pont**
- a. Írja le lombhullató fűrészáruból kialakított máglyák méreteit.
 - b. Írja le a fenyő fűrészáruból kialakított máglyák méreteit.
 - c. Jegyezzen le a lombhullató fűrészáru máglyázására vonatkozó három követelményt.
 - d. Mutassa be a levegőben található por hatását a faanyag természetes száradására.
 - e. Soroljon fel három olyan eljárást, amellyel csökkenthetjük a faanyag természetes száradásának időtartalmát.

II. TÊTEL (30 punct)

- II.1. A kéziműhely különböző berendezésekkel, eszközökkel és szerszámokkal van felszerelve. 10 pont**
- a. Nevezzék meg a következő eszközök felhasználási területeit: szintvonalzó, vízmérték, derékszögjelző
 - b. Mutassák be a fűrők felépítését.
 - c. Mutassák be a furdancs használatának módját függőleges fűrész esetén.
 - d. Soroljon fel három munkavédelmi, egészségvédelmi és környezetvédelmi szabályt a kézi fűrészre vonatkozóan.
- II.2. A faanyag szabásánál mechanikus előtolású hasító körfűrészgépet használnak. 10 pont**
- a. Határozza meg ezen a gépen végezhető szabási műveleteket.
 - b. Írja le a gép három állítási lehetőségét.
 - c. Pontosítsa ezen gépen használt körfűrészlapok fogtípusait.
 - d. Soroljon fel három munkavédelmi, egészségvédelmi és környezetvédelmi szabályt erre a gépre vonatkozóan.
- II.3. Az alábbi ábrán a keskeny szalagos csiszológép kinematikai vázlatrajza látható. 10 pont**
- a. Nevezze meg az ábra 6, 11, 14 számokkal jelölt elemeit.
 - b. Mutassa be I és III mozgásokat, állításokat.
 - c. Soroljon fel három munkavédelmi, egészségvédelmi és környezetvédelmi szabályt a csiszolásra vonatkozóan.



III. TÊTEL

(30 pont)

III.1. Secvența de instruire de mai jos face parte din curriculumul pentru clasa a XI-a, ciclul superior al liceului – filiera tehnologică, calificarea Tehnician în prelucrarea lemnului, Anexa nr. 1 la O.M.E.N. nr. 3501 din 29.03.2018.

URÎ 8. ORGANIZAREA PROCESELOR DE FABRICAȚIE A MOBILEI ȘI A ALTOR PRODUSE FINITE DIN LEMN			Conținuturile învățării
Rezultate ale învățării (codificate conform SPP)			
Cunoștințe	Abilități	Atitudini	
8.1.2.	8.2.6. [...] 8.2.9. 8.2.10. 8.2.22. 8.2.23.	[...]	
			Prelucrarea mecanică a reperelor din lemn masiv <ul style="list-style-type: none">• Operații de prelucrare mecanică a reperelor din lemn masiv: [...], rindeluire, burghiere și scobire, [...]• Mașini – unelte pentru prelucrarea mecanică a reperelor din lemn masiv: [...], de rindeluit, de burghiat, [...]• Scule pentru mașini – unelte pentru prelucrarea mecanică• Norme de sănătatea și securitatea muncii• Defecte de prelucrare mecanică a reperelor din lemn masiv

Cunoștințe:

8.1.2. Prelucrarea mecanică a reperelor din lemn masiv:

- operații de prelucrare mecanică a reperelor din lemn masiv;
- mașini – unelte pentru prelucrarea mecanică a reperelor din lemn masiv;
- scule pentru mașini – unelte pentru prelucrarea mecanică;
- norme de securitatea și sănătatea muncii;
- defecte de prelucrare mecanică a reperelor din lemn masiv.

Abilități:

8.2.6. Explicarea funcționării mașinilor-unelte folosite la debitarea și prelucrarea mecanică a reperelor din lemn masiv

[...]

8.2.9. Alegerea SDV-urilor necesare, în funcție de operația de prelucrare mecanică a reperelor din lemn masiv care se execută

8.2.10. Asocierea defectelor de prelucrare mecanică a reperelor din lemn masiv cu cauzele și remediile corespunzătoare, care se impun

8.2.22. Utilizarea corectă a vocabularului comun și a celui de specialitate

8.2.23. Comunicarea/raportarea rezultatelor activităților profesionale desfășurate

Egy didaktikai tevékenység megszervezési módja, tulajdonképpen az oktatási folyamat módja, kerete, formája, ahol létrejön a tanár-diák kapcsolat. A résztvevők számának, illetve a tanár-diák kapcsolat megvalósulásának módja szerint, a didaktikai tevékenységek a következők lehetnek: frontális tevékenységek, csoporttevékenységek és egyéni tevékenységek.

Felhasználva a curriculum szemelvényt, mutassanak be *egy frontális didaktikai tevékenységet*, illetve *egy egyéni didaktikai tevékenységet*, a következő követelményekkel:

24 pont

- a.** Mutassák be mindkét didaktikai tevékenység sajátos jellemzőit (*frontális, egyéni*);
- b.** Említsenek meg mindkét didaktikai tevékenység esetében egy előnyt, illetve egy hátrányt;
- c.** Pontosítsanak egy frontális didaktikai tevékenységtípust, illetve egy egyéni didaktikai tevékenységtípust;
- d.** Mutassák be a két didaktikai tevékenységtípus megszervezési módját, amit a **c** pontnál említettünk, megemlítve mindenik esetében a következő kapcsolt elemeket: a didaktikai tevékenységtípus témáját és az elvárt tanulási eredményeket; a lebonyolítás helyszínét; a tevékenység lebonyolításához szükséges erőforrásokat; a diákok tevékenységét; a tanár tevékenységét.

III.2. Mutassák be egy értékelés érvényességét, pontosságát, objektivitását – mint az értékelési eszközök minőségi jellemzőit.

6 pont